

Überschwemmungsgebietsverordnung

für das Überschwemmungsgebiet
am Retzgraben, Haunstädter Bach, Köschinger Bach und Mailinger Bach
von Flusskilometer 7,40 bis 17,80 (Gewässer III. Ordnung)
auf dem Gebiet der Stadt Ingolstadt

(ÜgVO Retzgraben/Mailinger Bach, Fkm 7,40 – 17.80)

vom 30.04.2025

Anlagen:

1. Übersichtskarte (M = 1 : 25.000)
2. 6 Detailkarten (M = 1 : 2.500)

Die Stadt Ingolstadt erlässt auf Grund von § 76 Abs. 2 des Wasserhaushaltsgesetzes (WHG) vom 31. Juli 2009 (BGBl. I S. 2585), das zuletzt durch Art. 7 des Gesetzes vom 22.12.2023 BGBl. 2023 I Nr. 409 geändert wurde in Verbindung mit § 11 Nr. 4 Delegationsverordnung (DeIV) vom 28. Januar 2014 (GVBl. S. 22, BayRS 103-2-V), die zuletzt durch § 2 der Verordnung vom 20. Mai 2025 (GVBl. S. 158) geändert worden ist, Art. 46 Abs. 3, Art. 63 und Art. 73 des Bayerischen Wassergesetzes (BayWG) vom 25. Februar 2010 (GVBl. S. 66, BayRS 753-1-U), das zuletzt durch § 1 des Gesetzes vom 09. November 2021 (GVBl. S. 608) geändert wurde, folgende oben bezeichnete Verordnung:

§ 1 Allgemeines, Zweck

- (1) ¹In der Stadt Ingolstadt wird das in § 2 näher beschriebene Überschwemmungsgebiet festgesetzt (im Folgenden als Überschwemmungsgebiet bezeichnet). ²Das Überschwemmungsgebiet betrifft die in § 2 dargestellten Flächen, die bei einem 100-jährlichen Hochwasser überschwemmt oder durchflossen oder die für Hochwasserentlastung oder Rückhaltung beansprucht werden. ³Für dieses Gebiet werden die folgenden Regelungen erlassen.
- (2) ¹Die Festsetzung dient der Darstellung einer konkreten, von Natur aus bestehenden Hochwassergefahr in dem betroffenen Bereich. ²Zudem werden Bestimmungen zur Vermeidung von Schäden und zum Schutz vor Hochwassergefahren getroffen.
- (3) ¹Grundlage für die Ermittlung des Überschwemmungsgebiets ist das 100-jährliche Hochwasser (im Folgenden: Bemessungshochwasser – HQ₁₀₀). ²Ein 100-jährliches Hochwasser wird an einem Standort im statistischen Durchschnitt in 100 Jahren einmal erreicht oder überschritten. ³Da es sich um einen Mittelwert handelt, kann dieser Abfluss innerhalb von 100 Jahren auch mehrfach auftreten.

§ 2

Umfang des Überschwemmungsgebiets, Kennzeichnung der Hochwasserlinie

- (1) ¹Die Grenzen des Überschwemmungsgebiets sind in den als Anlagen veröffentlichten Übersichts- und Detailkarten eingetragen. ²Maßgeblich für die genaue Grenzziehung sind die Detailkarten im Maßstab 1 : 2.500. ³Die Karten können im Umweltamt der Stadt Ingolstadt während der Öffnungszeiten sowie auf der Internetseite der Stadt Ingolstadt eingesehen werden. ⁴Die genaue Grenze verläuft auf der jeweils gekennzeichneten Grundstücksgrenze oder, wenn die Grenze ein Grundstück schneidet, auf der dem Gewässer näheren Kante der gekennzeichneten Linie. ⁵Gänzlich im Überschwemmungsgebiet liegende Gebäude sowie solchen gleichgestellte Gebäude, die teilweise im Überschwemmungsgebiet liegen, sind in der Detailkarte ebenfalls farblich hervorgehoben. ⁶Die in den Sätzen 1 und 2 genannten Karten sind Bestandteil dieser Verordnung.
- (2) Veränderungen der Grenzen oder der Bezeichnungen der im Überschwemmungsgebiet gelegenen Grundstücke berühren die festgesetzten Grenzen des Überschwemmungsgebiets nicht.

§ 3

Bauleitplanung, Errichten und Erweiterung baulicher Anlagen

- (1) Für die Ausweisung neuer Baugebiete sowie die Aufstellung, Änderung oder Ergänzung von Bauleitplänen gilt § 78 Abs. 1 bis 3 WHG.
- (2) Für die Errichtung oder Erweiterung von baulichen Anlagen gilt § 78 Abs. 4, 5 und 7 WHG.

§ 4

Sonstige Vorhaben

- (1) Für sonstige Vorhaben nach § 78a Abs. 1 Satz 1 Nrn. 1 bis 6 und Nr. 8 WHG gilt § 78a Abs. 2 WHG.

§ 5

Heizölverbraucheranlagen

- (1) Für die Errichtung neuer Heizölverbraucheranlagen gilt § 78c Abs. 1 WHG.
- (2) ¹Für bestehende Heizölverbraucheranlagen im Geltungsbereich dieser Verordnung gilt § 6 Abs. 1. ²Für diese bestehenden Anlagen ist innerhalb von sechs Monaten nach Inkrafttreten dieser Verordnung ein Nachweis der Hochwassersicherheit bei der Stadt Ingolstadt -Umweltamt- vorzulegen.
- (3) Für die Prüfpflicht neuer und bestehender Heizölverbraucheranlagen gilt § 6 Abs. 3.

§ 6**Anlagen zum Umgang mit wassergefährdenden Stoffen**

- (1) ¹Für die Errichtung und den Betrieb von Anlagen zum Umgang mit wassergefährdenden Stoffen gilt § 50 der Verordnung über Anlagen zum Umgang mit wassergefährdenden Stoffen (AwSV). ²Wesentliche Änderungen an Anlagen zum Umgang mit wassergefährdenden Stoffen sind zum Änderungszeitpunkt hochwassersicher auszuführen.
- (2) Für die Errichtung und den Betrieb von Jauche-, Gülle- und Silagesickersaftanlagen (JGS-Anlagen) im Sinne des § 2 Abs. 13 AwSV gelten die Bestimmungen der Nrn. 8.2 und 8.3 Anlage 7 AwSV.
- (3) ¹Bei prüfpflichtigen Anlagen zum Umgang mit wassergefährdenden Stoffen im Geltungsbereich dieser Verordnung sind gemäß § 46 Abs. 3 AwSV die Prüfzeitpunkte und Prüfintervalle nach Maßgabe der Anlage 6 AwSV zu beachten. ²Bestehende Anlagen zum Umgang mit wassergefährdenden Stoffen im Geltungsbereich dieser Verordnung, die nach § 46 Abs. 3 i. V. m. Anlage 6 AwSV prüfpflichtig sind, bislang aber nicht zumindest einmal von einem Sachverständigen nach AwSV auf ihre Hochwassersicherheit geprüft worden sind, sind innerhalb von sechs Monaten nach Inkrafttreten dieser Verordnung erstmalig durch einen Sachverständigen nach AwSV prüfen zu lassen. ³Ablauf und Durchführung richten sich nach der AwSV. ⁴Mit dem Abschluss dieser Prüfung beginnt die Frist für wiederkehrende Prüfungen dieser Anlagen nach AwSV. ⁵Weitergehende Regelungen in Einzelfallanordnungen nach AwSV oder in behördlichen Zulassungen für die Anlage bleiben unberührt.
- (4) Wer im Geltungsbereich dieser Verordnung
- Anlagen zum Umgang mit wassergefährdenden Stoffen im Sinne der AwSV errichten oder betreiben will,
 - mit solchen Stoffen außerhalb von Anlagen umgehen will oder
 - bestehende Anlagen zum Umgang mit wassergefährdenden Stoffen im Sinne der AwSV wesentlich ändern oder stilllegen will,
- hat dies der Stadt Ingolstadt -Umweltamt- rechtzeitig, mindestens aber sechs Wochen im Voraus schriftlich anzuzeigen.
- (5) ¹Bestehende Anlagen zum Umgang mit wassergefährdenden Stoffen im Geltungsbereich dieser Verordnung sind innerhalb von drei Monaten nach Inkrafttreten dieser Verordnung der Stadt Ingolstadt -Umweltamt- anzuzeigen. ²Die Anzeige muss bei Anlagen mindestens Angaben zum Anlagenbetreiber, zum Standort und zur Abgrenzung der Anlage, zu den wassergefährdenden Stoffen, mit denen in der Anlage umgegangen wird, zu bauaufsichtlichen Verwendbarkeitsnachweisen sowie zu technischen und organisatorischen Maßnahmen enthalten, die für die Sicherheit der Anlage bedeutsam sind.

§ 7**Weitergehende Bestimmungen**

¹Für die Umwandlung von Dauergrünland in Ackerland ist gemäß Art. 46 Abs. 4 BayWG die Genehmigung der Stadt Ingolstadt einzuholen. ²Die Genehmigung kann mit Inhalts- und Nebenbestimmungen versehen werden.

§ 8 Antragstellung

¹Mit dem Genehmigungsantrag nach § 78 Abs. 5 Satz 1 WHG sind für bauliche Anlagen in entsprechender Anwendung der für Bauvorlagen geltenden Bestimmungen der Bayerischen Bauordnung die zur Beurteilung erforderlichen und geeigneten Unterlagen vorzulegen. ²Vorlagepflichten nach der Verordnung über Pläne und Beilagen in wasserrechtlichen Verfahren (WPBV) vom 13. März 2000 (GVBI S. 156, BayRS 753-1-6-U zuletzt geändert durch Verordnung vom 20. Oktober 2010 GVBI S. 727) bleiben unberührt.

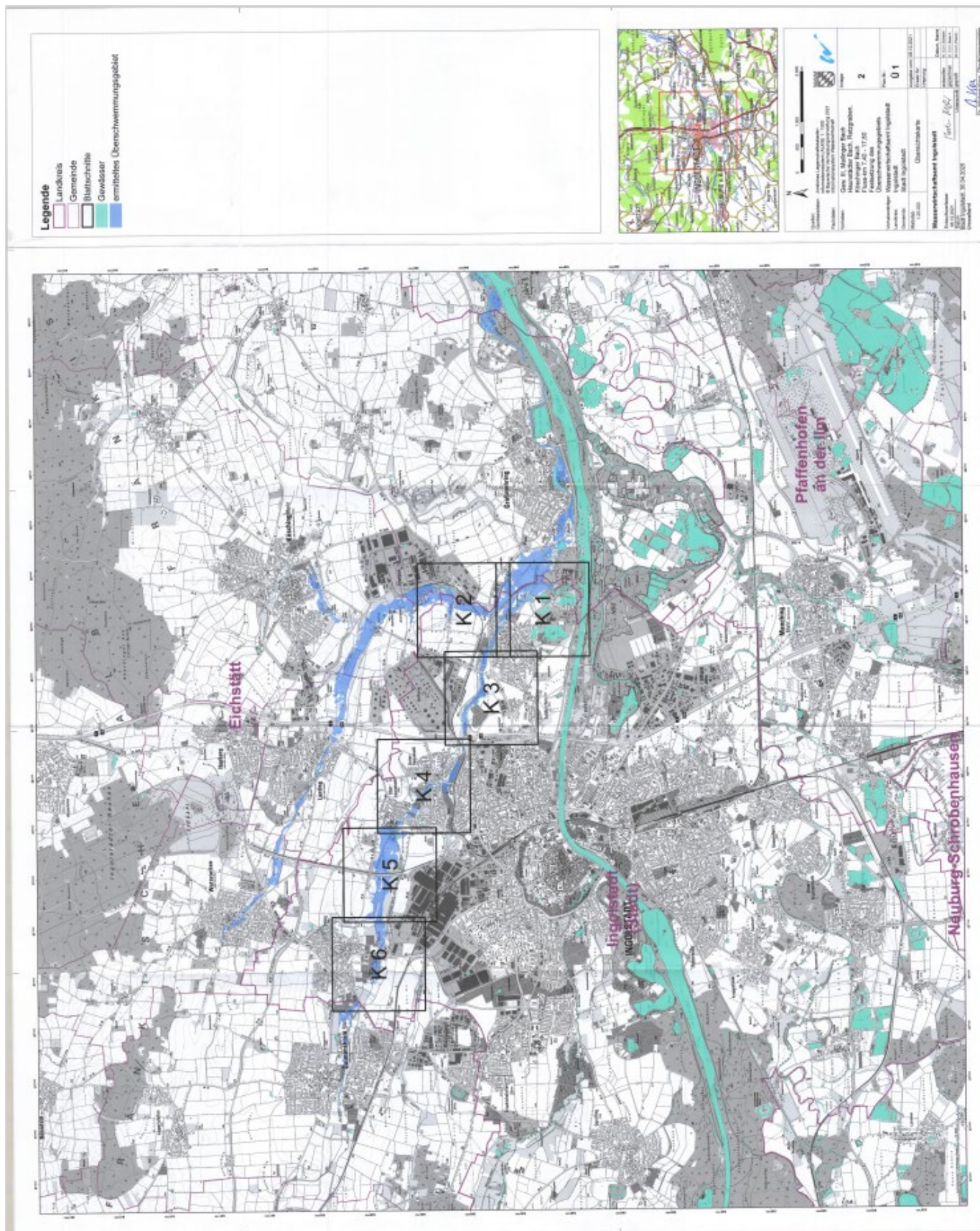
§ 9 Inkrafttreten

Diese Verordnung tritt am Tage nach ihrer Bekanntmachung im Amtsblatt der Stadt Ingolstadt in Kraft.

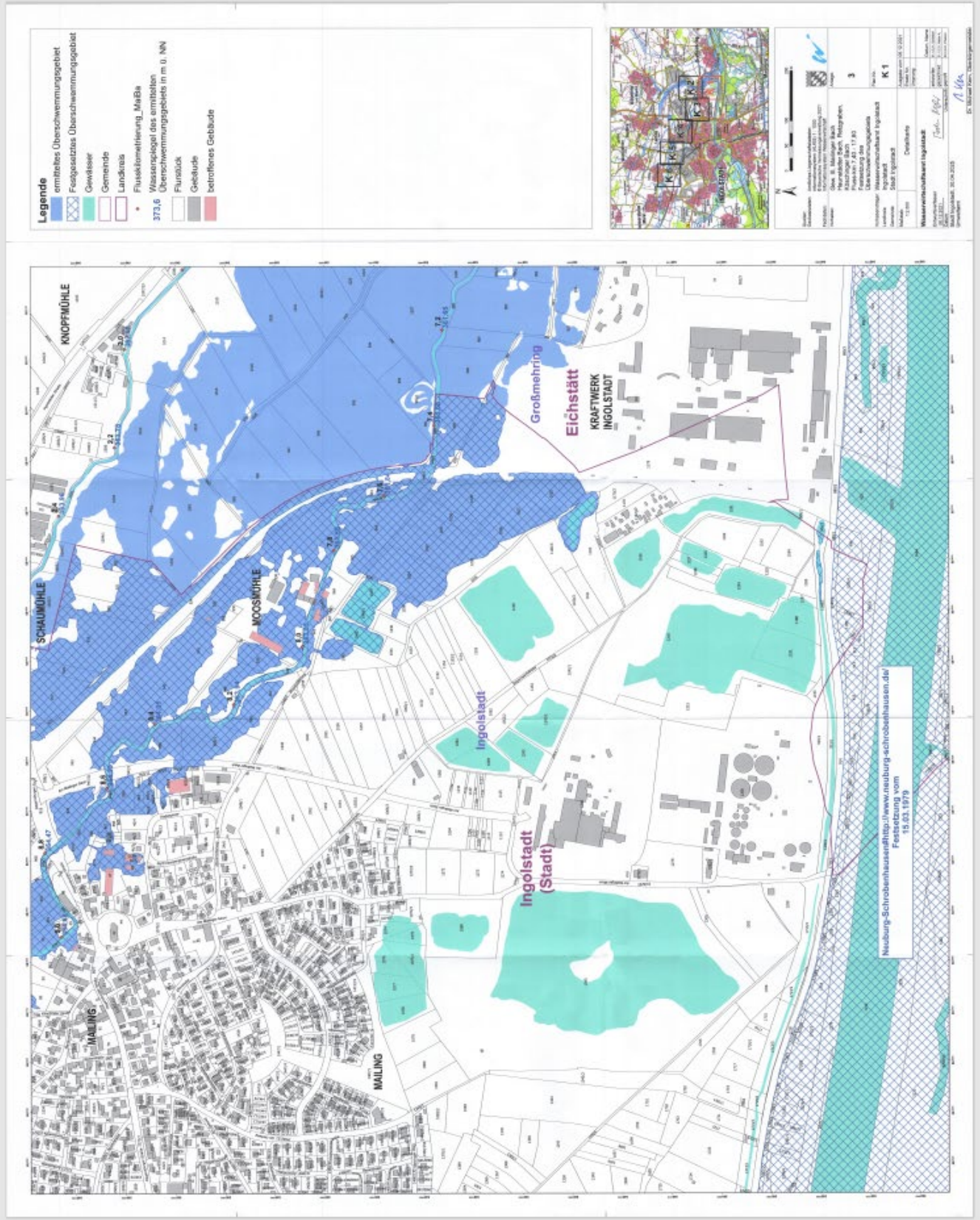
Stadt Ingolstadt, den 30.04.2025

Dr. Michael Kern
Oberbürgermeister

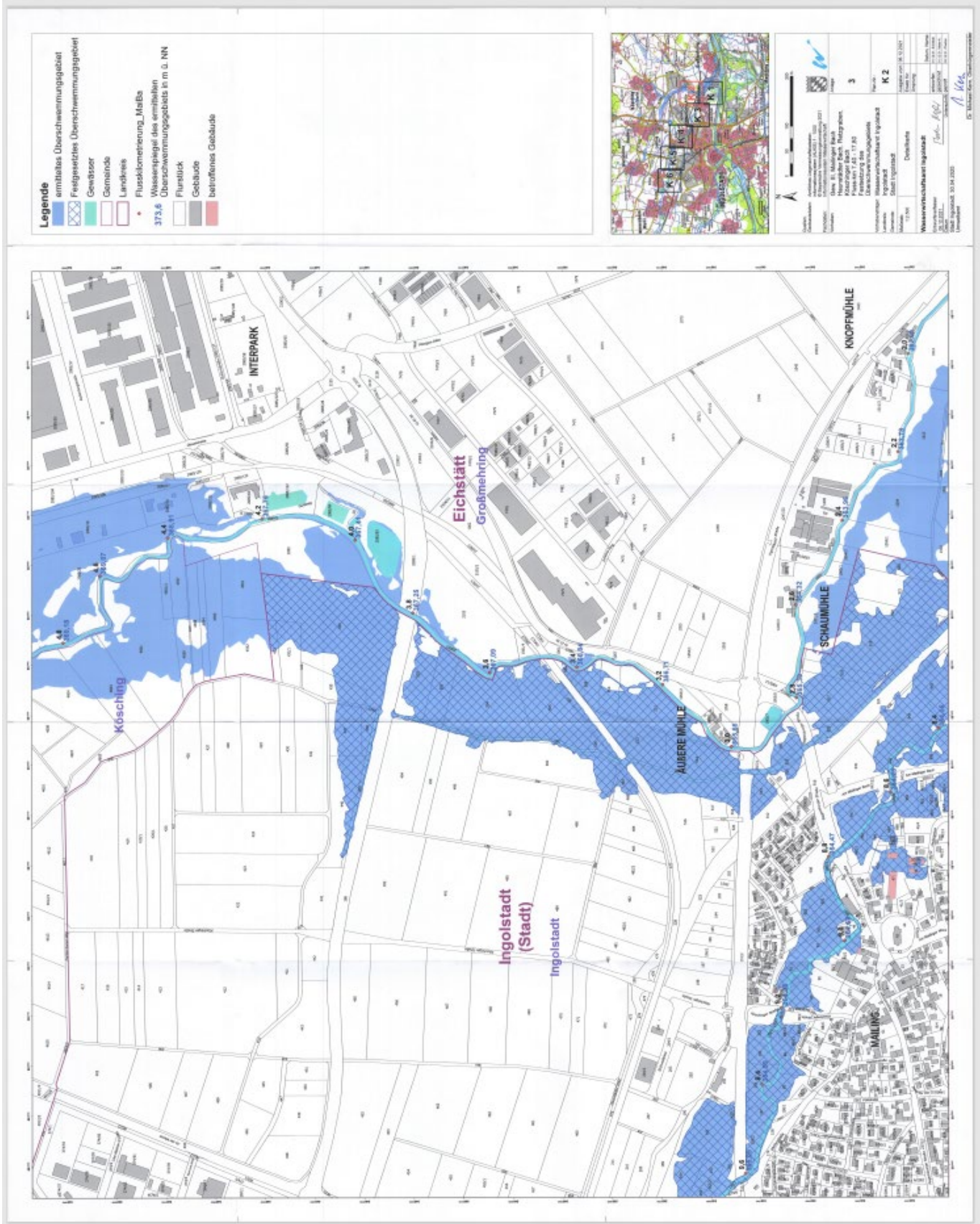
Übersichtskarte



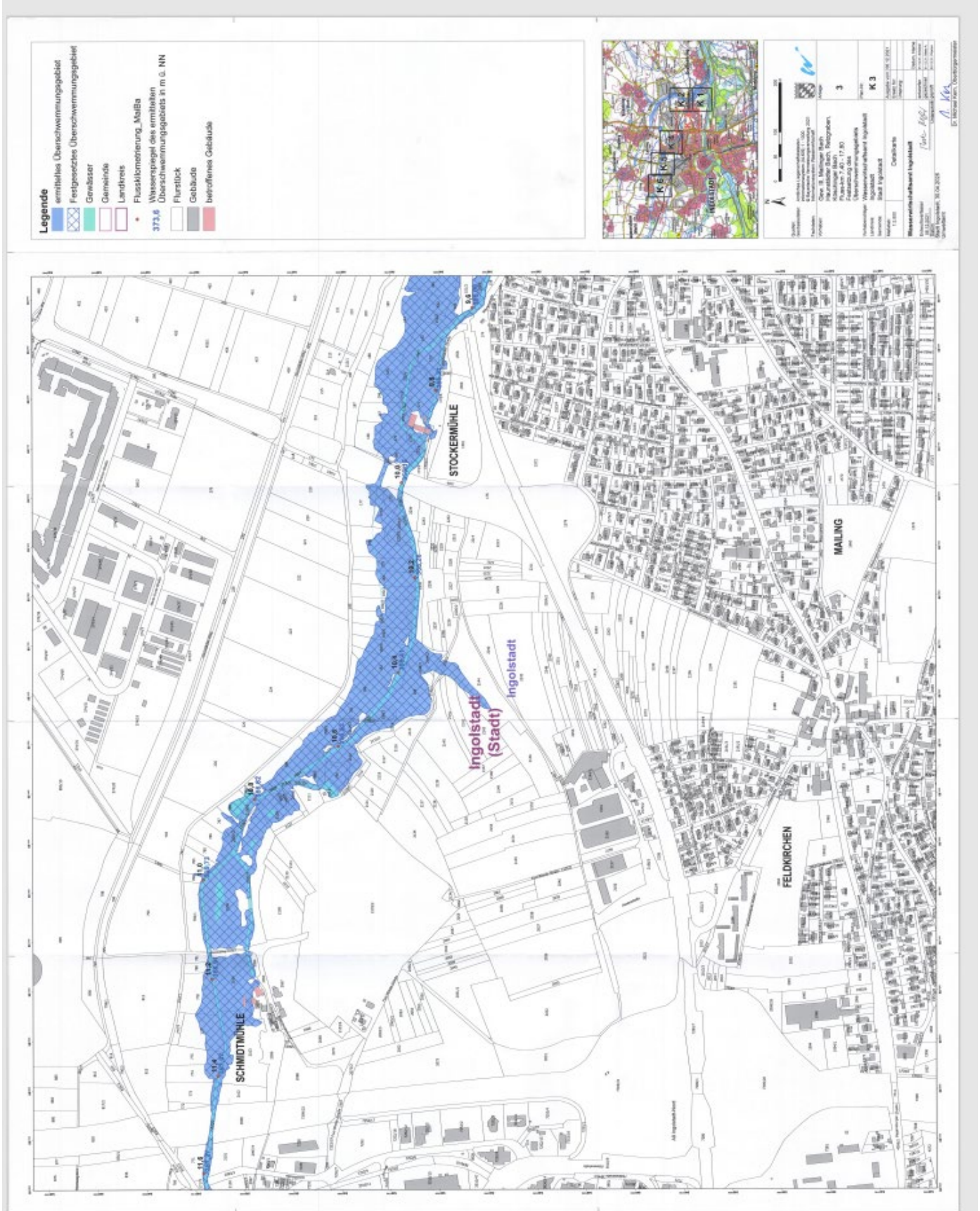
Detailkarte 1



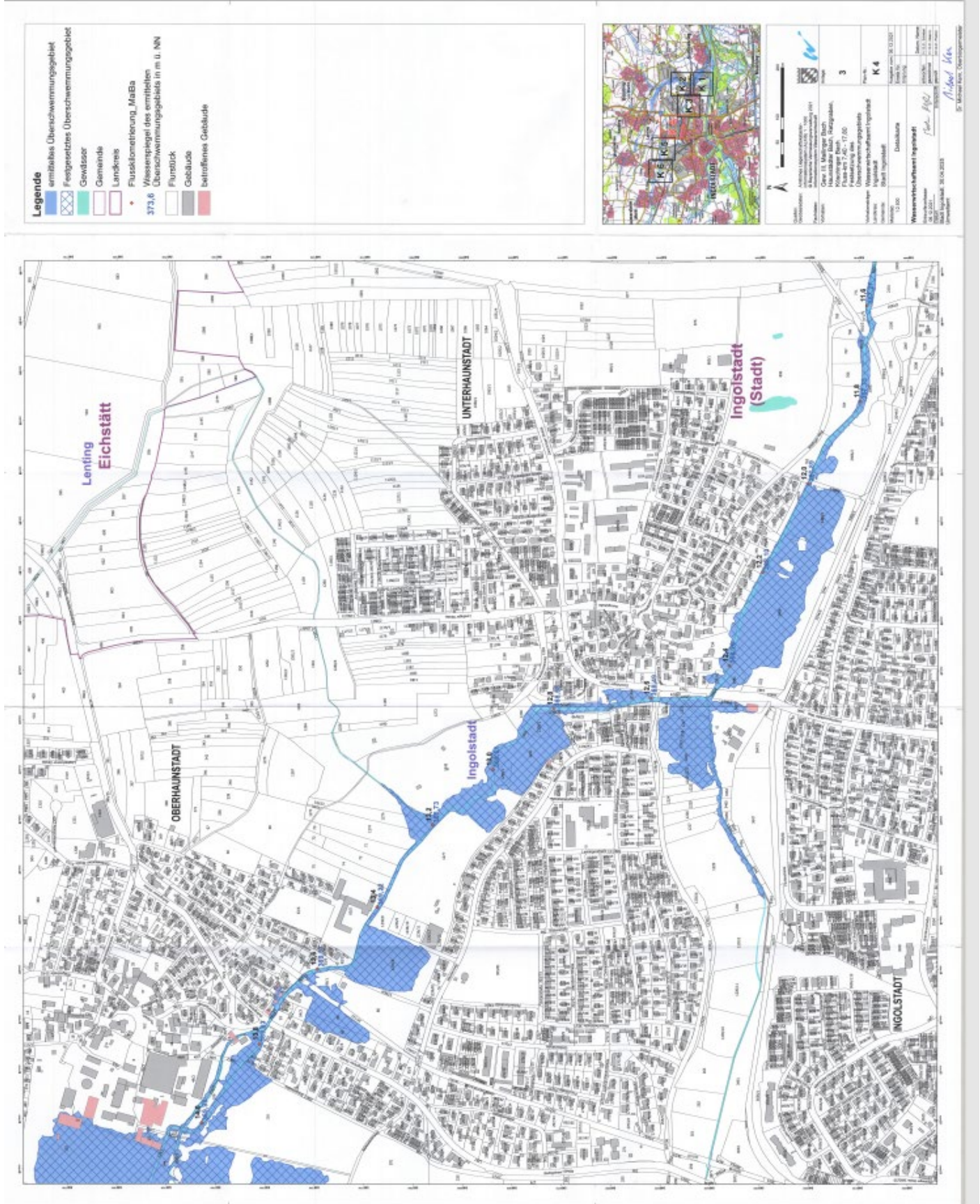
Detailkarte 2



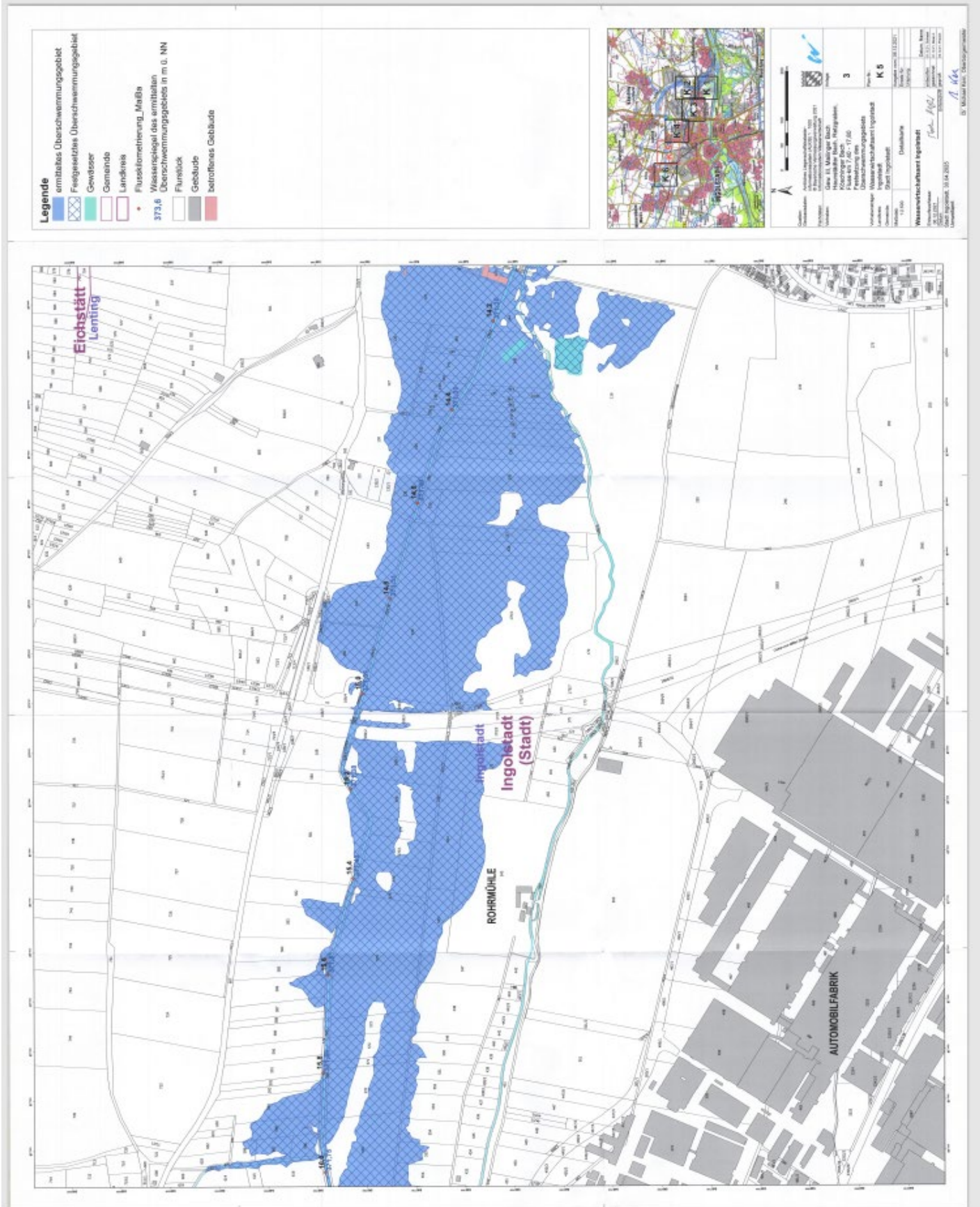
Detailkarte 3



Detailkarte 4



Detailkarte 5



Detailkarte 6

